

**Informe de actividades:
ENTE SANITARIO ASOCIACIÓN CITRICULTORES CONCORDIA.**



“FORTALECIMIENTO EN LA LUCHA CONTRA EL HLB EN LA PROVINCIA DE ENTRE RÍOS”

**Ministerio Producción de la Provincia de Entre Ríos – Ente
Federación del Citrus de Entre Ríos – Ente Asociación Citricultores
de Concordia.**

INFORME N°12

Período: Octubre 2022.

El presente informe contiene las actividades realizadas por el ENTE ACC en el marco del convenio para el “FORTALECIMIENTO EN LA LUCHA CONTRA EL HLB EN LA PROVINCIA DE ENTRE RÍOS”, entre el Ministerio Producción de la Provincia de Entre Ríos – Ente Federación del Citrus de Entre Ríos – Ente Asociación Citricultores de Concordia.

Trabajo del equipo técnico:

El período de Octubre de 2022 se prosiguió con los monitoreos de contingencia en todo el territorio provincial, si bien ya hemos abandonado el periodo de mayor posibilidad de detecciones de sintomatología compatible con HLB, se consideró pertinente, en acuerdo con SENASA, terminar de revisar las zonas de contingencias detectadas previamente por este equipo y definidas por SENASA.

En el caso de Federación Norte, se culminó la revisión de las 30 zonas de contingencia, lo que llamativamente no arrojó un número importante de muestras vegetales por sintomatología compatible con HLB, es esperable que en estas zonas que la concentración de la bacteria *Candidatus liberibacter* aumente en algunos árboles manifestando la sintomatología del HLB, pero durante este periodo no fue así.

Federación sur, también fue abordada por sus zonas de contingencias y rutas de riesgo, donde se monitoreo bajo la metodología de contingencia. Las que culminaron con algunas muestras de insecto y no de material vegetal sospechoso.

En la zona de Concordia, prácticamente, se pudo alcanzar la segunda vuelta de contingencia, un objetivo ambicioso para abordar las áreas de mayor riesgo, con la mayor presión de monitoreo posible (metodología de contingencia) al inicio y al final de la temporada otoño invernal, la de mayor posibilidades de encontrarnos con manifestación del HLB en las plantas.

La condiciones ambientales, han sido muy particulares en el periodo, con muchos días de calor y con ocurrencia de precipitaciones importantes, esto derivó en un avance de la brotación de las plantas y esa conjunción promovió el avance del ciclo biológico del vector, donde aún en zonas de contingencia, se detectó al insecto en estado juvenil, ninfa, situación que no se venía dando en los últimos meses y que indica que bajo estas condiciones ambientales *Diaphorina citri* comenzó a reproducirse y por ende un potencial aumento de su población.

Por lo que se viene detallando, el periodo se caracterizó por un avance al ritmo del abordaje de contingencia con resultados contundentes sobre el inicio del incremento poblacional de *Diaphorina*.

Por tratarse de la culminación del presente convenio, el equipo técnico agradece a todos aquellos que nos confiaron el fortalecimiento en la prevención de la enfermedad más destructiva y sin cura conocida, de los cítricos a nivel mundial.

Departamento Concordia:

En este período se recorrieron: Colonia Ayuí y La Criolla.

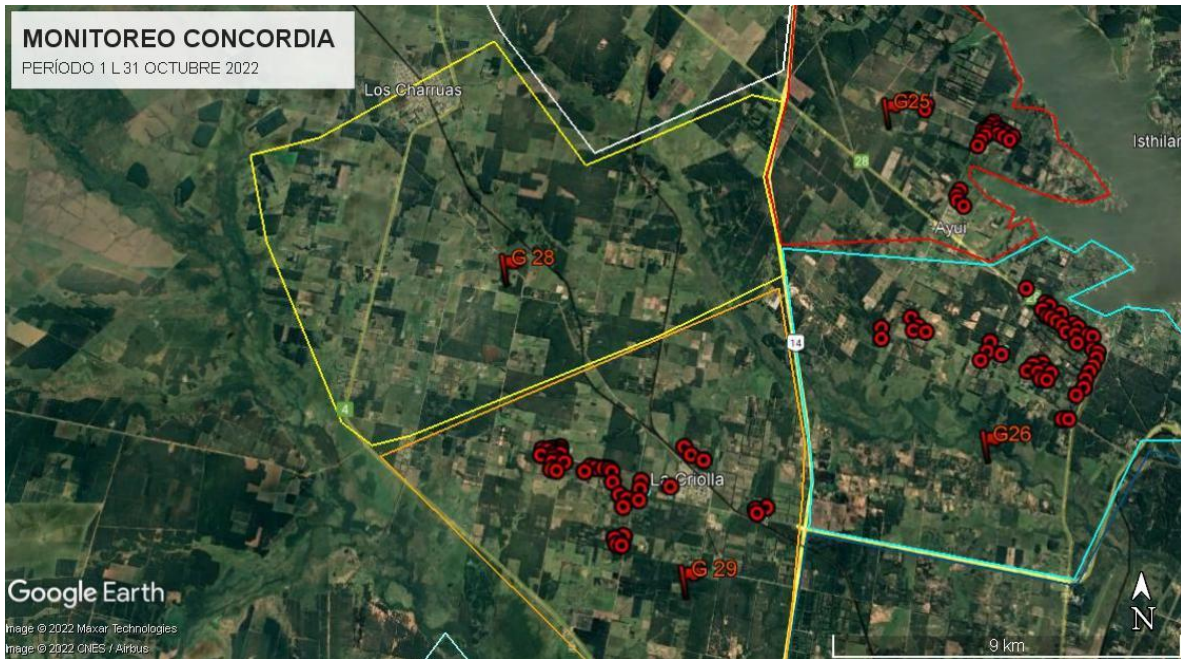


Figura1: sitios monitoreados en el departamento Concordia

Detalles:

Hectáreas monitoreadas: 326.

Muestras vegetales recolectadas (material vegetal con sintomatología sospechosa): 0

Captura de insecto para posterior análisis de PCR: 2 muestras de Adultos y 0 Ninfas

En el período se realizó el recorrido de las rutas de riesgo del norte departamental, donde se pudo reforzar el diagnóstico de áreas de mayor posibilidad de detectar HLB en el departamento.

Se indica que durante 2022 se pudo recorrer alrededor de dos veces las áreas de mayor riesgo, una al inicio del periodo otoño invernal y la segunda, que si bien quedó inconclusa pudo ser abordada en más de un 60%, sobre este final de periodo, lo que permite interpretar la no detección de plantas, y mucho menos focos.

En el caso de *Diaphorina citri* se detectó una presencia sumamente baja, e incluso en lo recorrido, no se observó la presencia de ninfas, lo que coincidente cada año de monitoreo, se diferencia del resto de la zona citrícola, arrancando la detección de estos estados juveniles ya avanzada la primavera sobre el verano.

Departamento Federación: Zona Federación Norte

En el período se recorrieron las zonas de contingencias ubicadas en Colonia Raceta, La Florida, Colonia Brambilla y Villa Libertad.

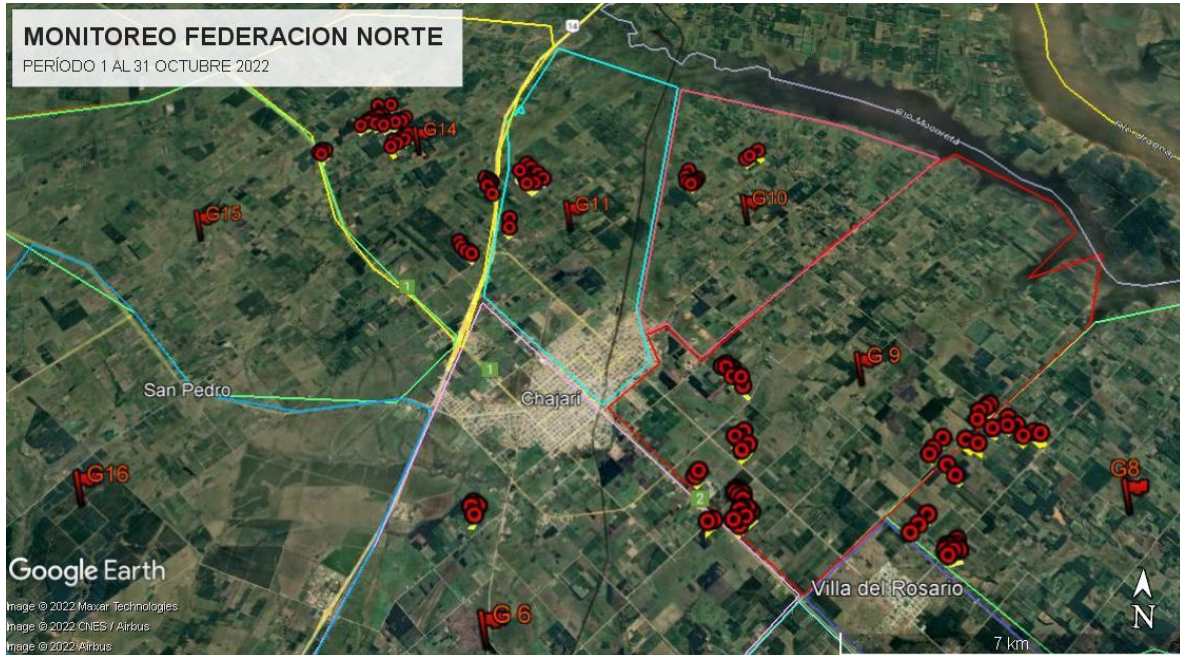


Figura 2: sitios monitoreados en el departamento Federación Área Federación Norte

Detalles:

Hectáreas monitoreadas: 277.

Muestras vegetales recolectadas (material vegetal con sintomatología sospechosa): 3.

Captura de insecto para posterior análisis de PCR: 7 muestras insecto adulto y 2 muestra de Ninfas.

Si bien los valores de monitoreo continúan por debajo de lo normal, esto ha permitido la detección de muestras vegetales con sintomatología sospechosa, y también la presencia de insecto vector, haciendo hincapié en las primeras detecciones de ninfas del periodo, hecho que determina el inicio de los incrementos poblacionales más significativos.

El periodo se caracterizó por un clima con reducción de amplitud térmica conforme fue avanzando el mes, con temperaturas de hasta 30°C sobre finales del mismo, también con importantes precipitaciones que acumuladas superan los 150 mm mensuales, esto determino un aumento en las brotaciones y sin lugar a dudas condiciona la posibilidad de detección de sintomatología compatible con HLB por un lado y las condiciones para que el vector *Diaphorina citri* inicie sus ciclos reproductivos primavero-estival.

Departamento Federación: Zona Federación SUR

La zona recorrida comprendió: Colonia La Gloria, Colonia La Paz, Colonia Alemana y Colonia Guayaquil.

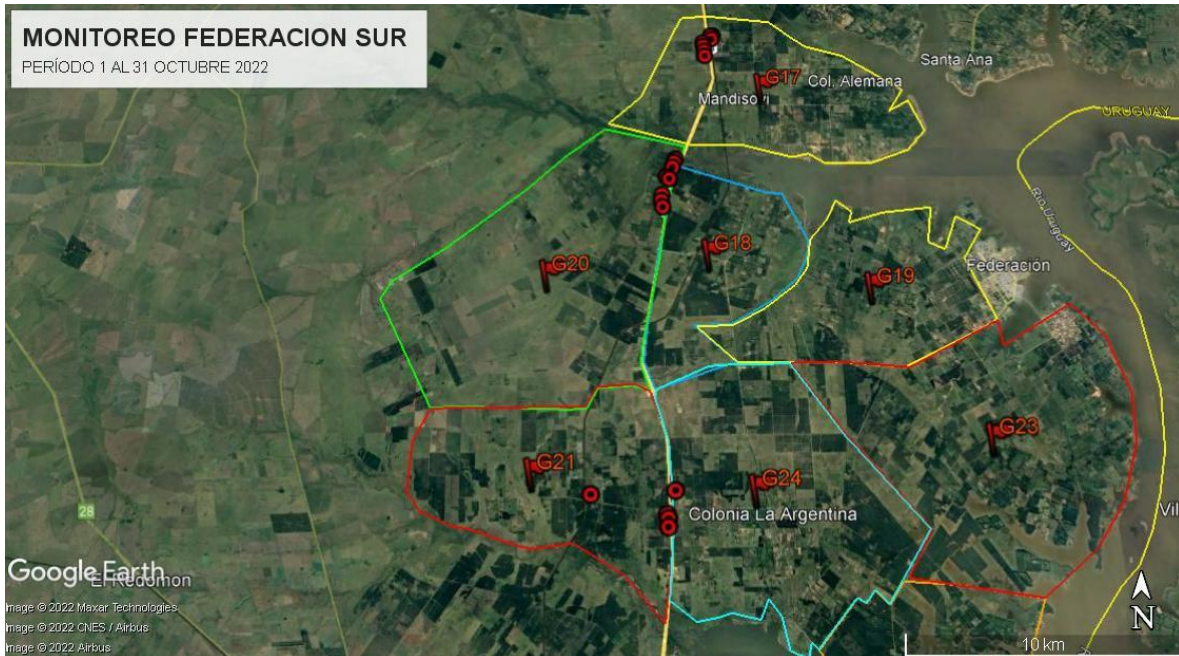


Figura 3: sitios monitoreados en el departamento Federación Área Federación SUR

Detalles:

Hectáreas monitoreadas: 154.

Muestras vegetales recolectadas (material vegetal con sintomatología sospechosa): 0.

Captura de insecto para posterior análisis de PCR: 6 muestras de insecto adulto y 3 de ninfas.

En el periodo se avanzó con las zonas de contingencias, pero también se recorrieron las rutas de riesgo que se encontraban cercanas a dicha zona de contingencia.

Se observa un incipiente avance en el ciclo biológico de *Diaphorina citri*, tras la detección de presencia del insecto vector en estadios juveniles (ninfas) esto marca dicho inicio y es a partir de donde las poblaciones del insecto se incrementan.

Presencia y distribución del Insecto vector *Diaphorina citri* y muestras vegetales según zonas de trabajo.

		<i>Concordia</i>	<i>Fed. Sur</i>	<i>Fed. Norte</i>
Hectáreas monitoreo		326	154	276
Muestras Insecto	Adulto	3	6	7
	Ninfas	0	3	2
Muestras Vegetal		0	0	3

Figura 4: Presencia de *Diaphorina citri* y sintomatología sospechosa a HLB

Las condiciones ambientales, han sido una de las variables importante en la situación del cultivo de cítricos y de la presencia y desarrollo del insecto vector, registros de temperaturas mas baja en invierno, 2 días mas de lluvia en el departamento Federación (gradiente de reducción hacia el sur) y un adelñantamiento en brotaciones permiten interpretar ese descubrimiento de insectos juveniles precozmente al norte.

Detecciones positivas

En el periodo no hubo detecciones confirmadas por análisis de PCR

**ANEXO I**

Se informa gastos correspondientes al período Octubre de 2022.

CONVENIO Prov. E. Rios, Ente FECIER, Ente ACC	
COSTOS OPERATIVOS FORTALECIMIENTO PREVENCIÓN HLB ENTRE RIOS 2021-2022	
Descripción	Costo Mensual
MONITOREADORES	\$ 1.228.114,00
COORDINADORES	\$ 373.860,00
SEGUROS PERSONALES - SEGUROS	\$ 10.136,00
INS DE ADM Y DIFUSION	\$ 103.783,02
COMBUSTIBLES Y SERV.	\$ 106.569,20
IMPONDERABLES FF	\$ 14.000,00
COSTO OPERATIVO ACC	\$ 272.350,00
	\$ 2.108.812,22

Nota: Está a disposición la apertura de cada uno de los ítems y la documentación respaldatoria de los mismos.