

**JULIO
2022**

INFORME N°9

INFORME DE ACTIVIDADES
ENTE SANITARIO ASOCIACIÓN CITRICULTORES DE CONCORDIA.



**“FORTALECIMIENTO EN LA LUCHA CONTRA EL HLB EN LA
PROVINCIA DE ENTRE RÍOS”**

**MINISTERIO PRODUCCIÓN DE LA PROVINCIA DE ENTRE RÍOS – ENTE
FEDERACIÓN DEL CITRUS DE ENTRE RÍOS – ENTE ASOCIACIÓN
CITRICULTORES DE CONCORDIA.**

El presente informe contiene las actividades realizadas por el ENTE ACC en el marco del convenio para el “FORTALECIMIENTO EN LA LUCHA CONTRA EL HLB EN LA PROVINCIA DE ENTRE RÍOS”, entre el Ministerio Producción de la Provincia de Entre Ríos – Ente Federación del Citrus de Entre Ríos – Ente Asociación Citricultores de Concordia.

TRABAJO DEL EQUIPO TÉCNICO:

Durante el mes de Julio, se avanzó con el trabajo de monitoreos de contingencia en el departamento Federación y se continúa con el rastrillaje preventivo en el departamento Concordia.

En el periodo las condiciones climáticas han sido muy condicionantes sobre los resultados del monitoreo obtenido. Con 6 días de lluvia, dos heladas de poca duración pero inferiores a los -2°C y más de 12 días con temperaturas superiores a los 25°C y HR mayores a 70%, esto permitió observar, presencia de brotes vegetativos y primordios foliares, estados B 1-2 y F1.0 respectivamente, esta situación es generalizada en la provincia y no la habíamos visto suceder en los últimos tres años de monitoreo durante este periodo.

*Presumiblemente como consecuencia de esta situación, en el periodo, la presencia de *Diaphorina citri* se han mantenido alta en toda la provincia, donde, sumado a los datos recolectados de productores o grupos de estos que está siguiendo al insecto vector en sus establecimientos se ve una situación inédita al menos en los dos últimos años.*

Respecto a la determinación de presencia de sintomatología sospechosa en material vegetal, el nivel de muestras en las zonas de contingencia es menor, no manifestándose una sintomatología clara, ni en hojas ni en fruta, la situación no coincide con lo esperado, en función de lo observado años anteriores, lo cual de alguna forma deberá considerarse en un contexto de ambiente muy diferente a lo normal.

Hubo 5 detecciones positivas, circunscriptas a 2 zonas de contingencia de la zona norte del departamento Federación en la Colonia de Villa del Rosario y San Pedro en Chajarí.

*Respecto a situaciones a considerar, algunos monitores manifiestan haber observado una importante presencia de plantas cortadas en los lotes en contingencia e inclusive ramas cortadas, lo que, si tiene relación con la extracción de plantas o partes de ellas por sintomatología compatible con HLB, estaría causando la reducción de las muestras tomadas para confirmación y en el caso de la poda de ramas sintomáticas un ocultamiento de presencia de bacteria ***Candidatus liberibacter*** como inóculo para dispersiones importantes.*

Con motivo de estar llegando al fin del contrato del equipo de fortalecimiento en la lucha contra el HLB en Entre Ríos, se está conversando con las diferentes instituciones involucradas para determinar la posibilidad cierta de continuidad de la tarea, y alternativas metodológicas producto del avance de la epidemia. Si bien no hay conclusiones firmes, si pudo discutirse en las 5 asociaciones de citricultores, en ámbito de un grupo especial que la FeCiER conformo para tratar el tema.

DEPARTAMENTO CONCORDIA:

En este período se recorrieron: Colonia Ayuí, Yuquerí, Estancia Grande, Las Tejas, Osvaldo Magnazco, y Villa Zorraquin.

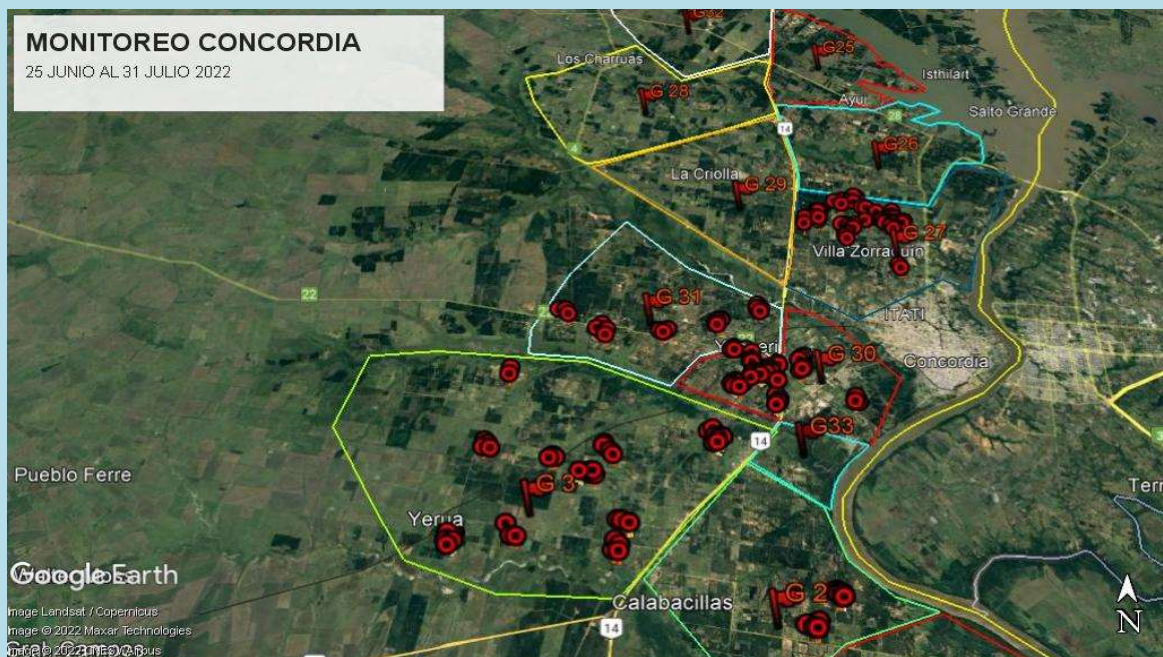


Figura1: Sitios monitoreados en el departamento Concordia

<i>Detalles</i>	
<i>Hectareas monitoreadas</i>	571
<i>Muestras vegetales recolectadas (material vegetal con sintomatología sospechosa)</i>	0
<i>Captura de insecto para posterior análisis de PCR(muestras de insecto adulto)</i>	24
<i>Captura de insecto para posterior análisis de PCR(muestras de ninfas)</i>	0

Continuando con los monitoreos normales, la situación en el periodo estuvo marcado por altas humedades relativas, mañanas con mucho rocío y niebla que levantaba más allá de las 9 de la mañana. Las temperaturas también han sido predominantemente altas, lo que se evidencia por la observación del avance de las brotaciones. Llamativamente la cantidad de insecto adulto de *Diaphorina citri* encontrado en los monitoreos es importante.

DEPARTAMENTO FEDERACIÓN: ZONA FEDERACIÓN NORTE

Zonas de contingencia ubicadas en colonia santa Maria, santa Eloisa, Villa del Rosario y Colonia Belgrano.

Durante el período se realizó monitoreo de contingencia (revisión árbol por árbol dentro de una zona mil metros alrededor de un caso positivo anterior), en Julio visitamos Colonia Santa María, Santa Eloisa, Villa del Rosario y Colonia Belgrano.

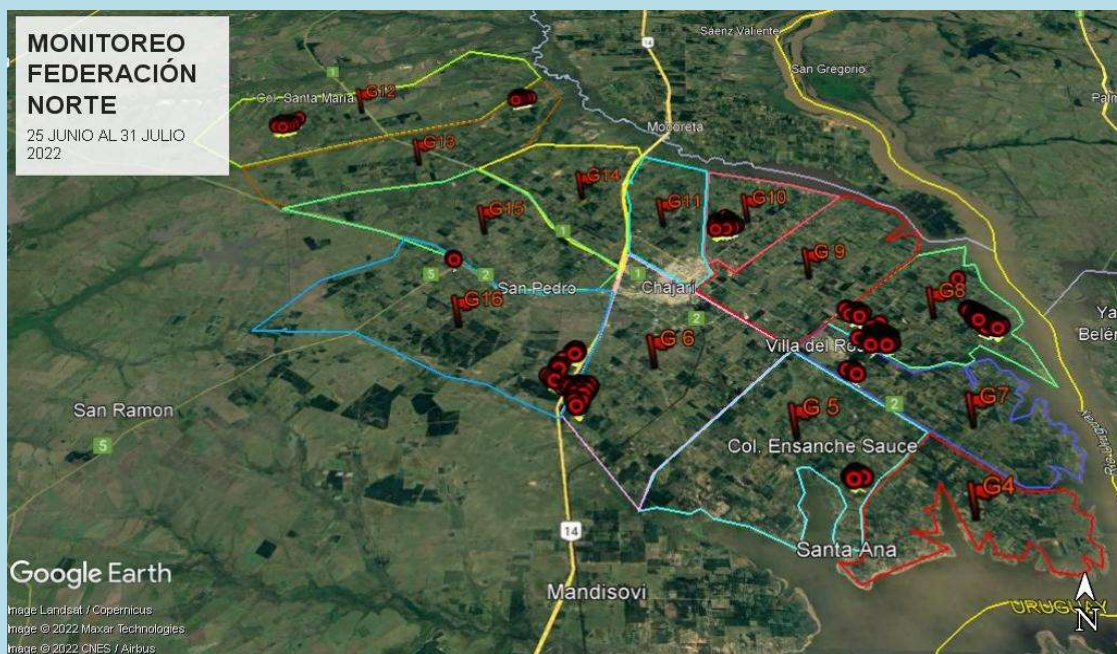


Figura 2: Sitios monitoreados en el departamento Federación Área Federación Norte

<i>Detalles</i>	
<i>Hectareas monitoreadas</i>	507
<i>Muestras vegetales recolectadas (material vegetal con sintomatología sospechosa)</i>	25
<i>Captura de insecto para posterior análisis de PCR(muestras de insecto adulto)</i>	55
<i>Captura de insecto para posterior análisis de PCR(muestras de ninfas)</i>	0

En el periodo se continuó con los monitoreos diagnóstico en áreas alejadas de positivos, notándose aún una importante presencia del insecto vector.

El periodo se presentó extremo desde lo climático, altas humedades, 5 días de precipitaciones, nieblas que se levantaban después de las 9 de la mañana. Eso mostro un importante avance de brotaciones y condiciono de manera significativa a un aumento de la presencia del insecto vector Diaphorina citri.

Se destaca que en las recorridas de las zonas de contingencia, se observaron algunas cuestiones a resaltar. Arboles erradicados, cuando se habló con el productor menciono que fue ante la observación de síntomas compatibles con el HLB. Arboles con podas de madera, tras la consulta se logró interpretar que se cortaron algunas ramas con sintomatología, hecho que preocupa ante la posibilidad de estar ocultando posibles inóculos que potencien una dispersión importante.

DEPARTAMENTO FEDERACIÓN: ZONA FEDERACIÓN SUR

La zona recorrida comprendió: Colonia La Argentina, Racedo y Ensanche, la primera corresponde a áreas pendiente en el periodo anterior y las otras corresponden a áreas de contingencia ubicadas en dichas colonias. .

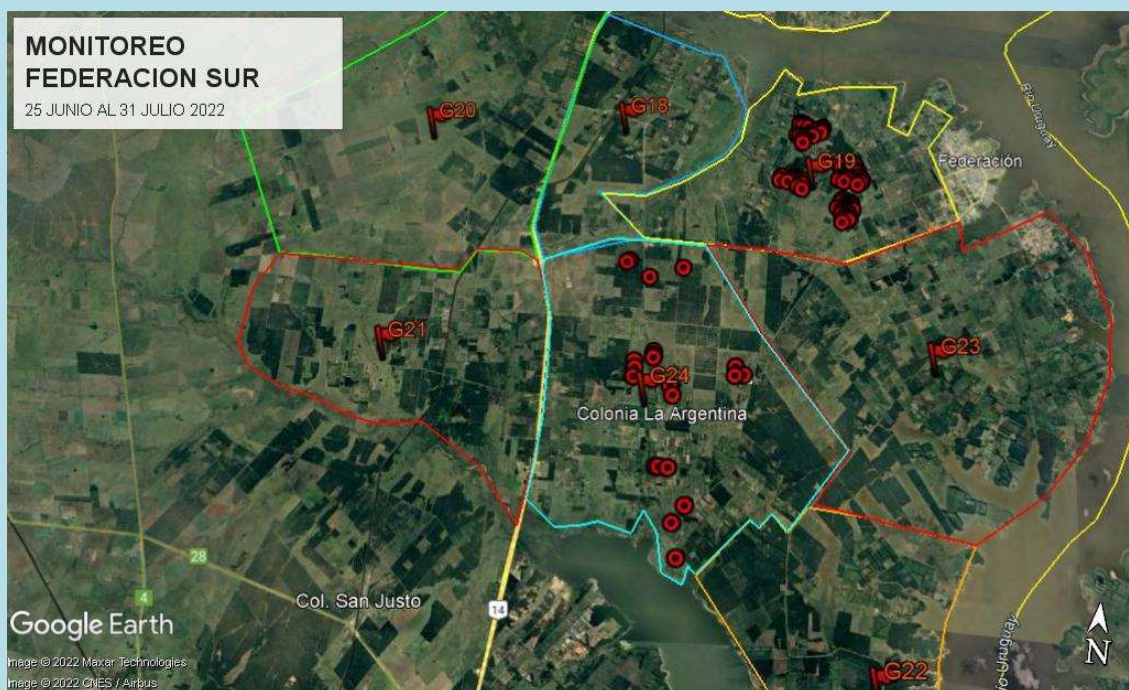


Figura 3: Sitios monitoreados en el departamento Federación Área Federación SUR

<i>Detalles</i>	
<i>Hectareas monitoreadas</i>	221
<i>Muestras vegetales recolectadas (material vegetal con sintomatología sospechosa)</i>	1
<i>Captura de insecto para posterior análisis de PCR(muestras de insecto adulto)</i>	15
<i>Captura de insecto para posterior análisis de PCR(muestras de ninfas)</i>	0

Las condiciones climáticas, como se describió anteriormente, han sido determinantes, se empezó a hacer dos puntos de contingencias coordinados con el SENASA p12/13, en dichos lugares se capturó mucha *Diaphorina citri* donde no debería haber.

PRESENCIA Y DISTRIBUCIÓN DEL INSECTO VECTOR *DIAPHORINA CITRI* Y MUESTRAS VEGETALES SEGÚN ZONAS DE TRABAJO.

		<i>Concordia</i>	<i>Fed. Sur</i>	<i>Fed. Norte</i>
Hectáreas monitoreo		571	221	507
Muestras Insecto	Adulto	24	15	55
	Ninfas	0	0	0
Muestras Vegetal		0	1	25

Figura 4: Presencia de *Diaphorina citri* y sintomatología sospechosa a HLB

Lamentablemente se ha encontrado mucha presencia del insecto vector del HLB en un periodo que siempre marcaba un importante descenso de las poblaciones.

No se observan insectos en estados juveniles, lo que indica una quietud del ciclo biológico del vector, pero la presencia de adultos es muy significativo para potenciales dispersiones, además se encontró un importante empuje de la brotación, circunstancia que determina mayor susceptibilidad de los arboles al ataque del vector.

DETECCIONES POSITIVAS

En el periodo se tuvo la confirmación de solo un caso positivo, el mismo corresponde al área de contingencia de la zona de San Pedro en Chajari.

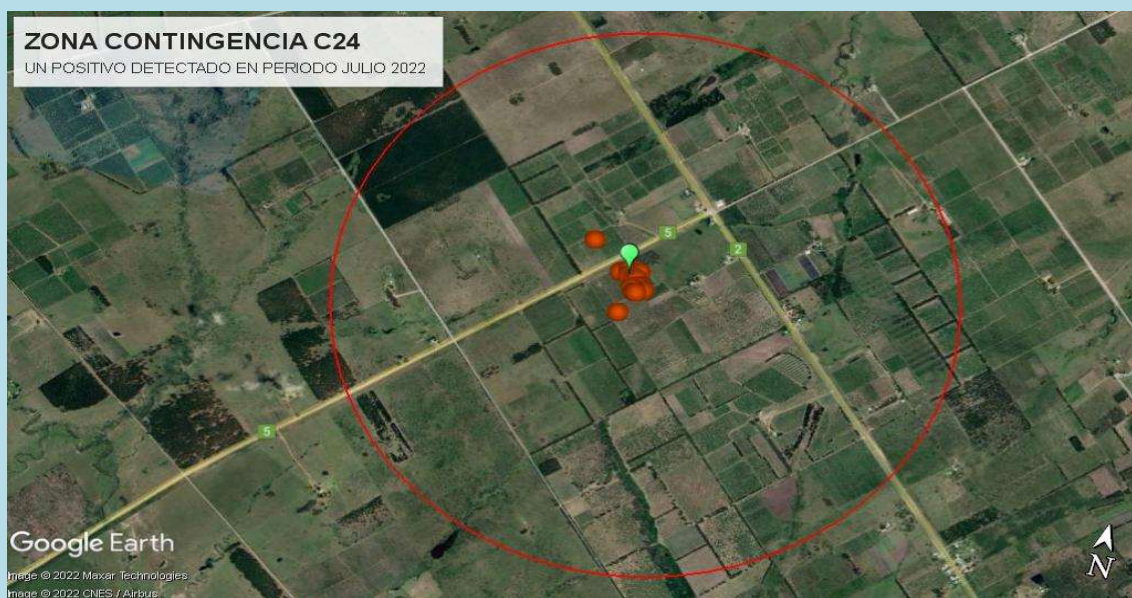


Figura 5: Detección muestra vegetal positivo HLB (punto verde)

MONITOREOS DE CONTINGENCIA EN EL PERIODO.

Se ha realizado el monitoreo de cinco(5) contingencias en la zona de Federación sur y diez(10) en Federación norte, para verificar estado de lotes con infecciones de años anteriores y realizar seguimiento de los mismos. A continuación se grafican los lotes

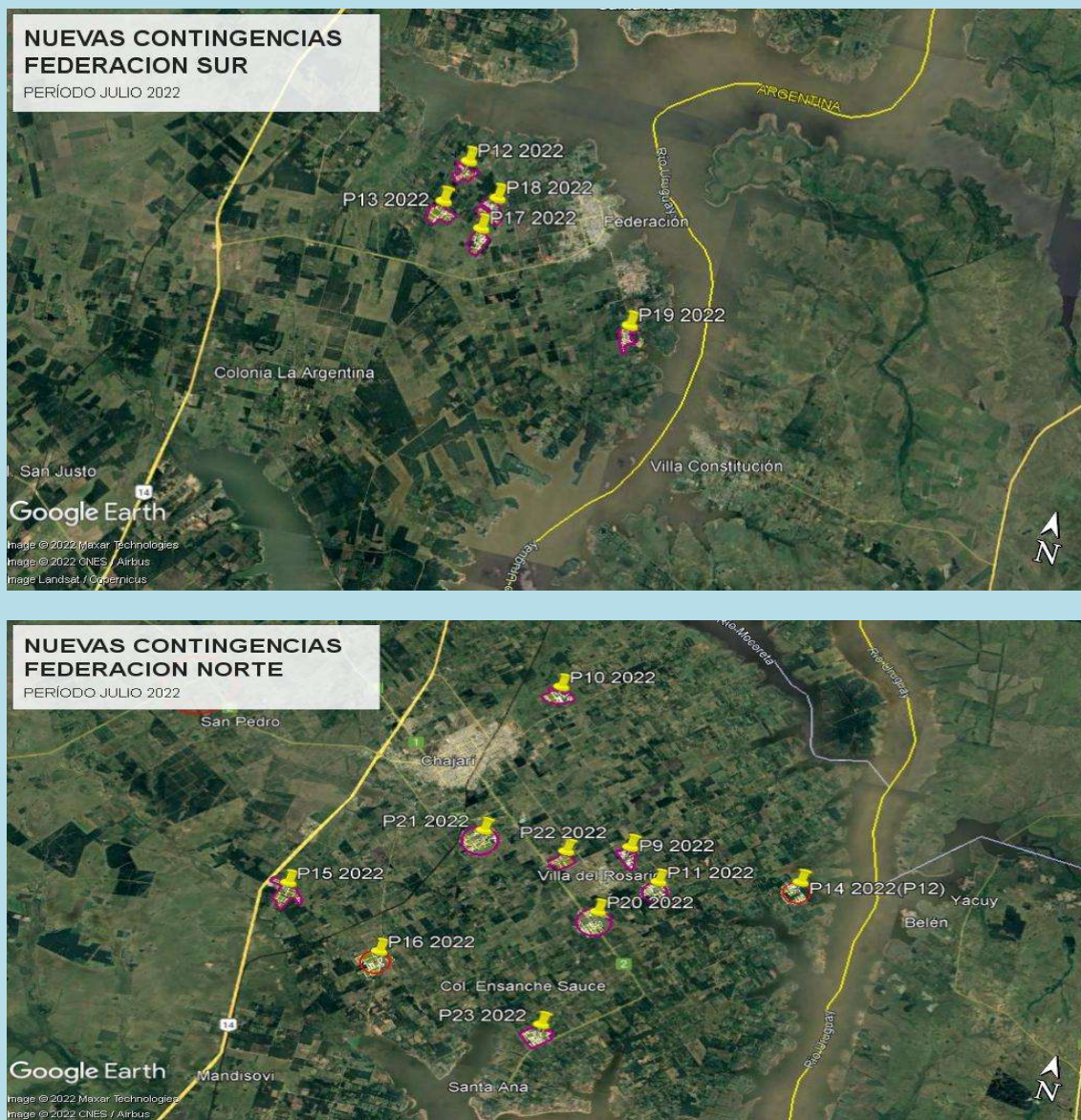


Figura 6: Contingencias realizadas en el período.

CAPACITACIONES EN TERRITORIO

El trabajo del equipo de fortalecimiento consistió en la realización de reuniones con las comisiones directivas de las 5 asociaciones de citricultores, reunión con el secretario de agricultura de la provincia y entrevista con CECNEA, INTA y SENASA para evaluar la situación de la epidemia de HLB, el estado del programa y comenzar a trabajar en líneas de prospección a fin de consolidar una estrategia futura. En el caso de FeCiER se constituyó una mesa específica para el tratamiento de este tema.

Se destaca la participación, compromiso y voluntad de continuidad en la lucha contra el HLB entre todos los actores..

ANEXO I – INFORME N°9 – CONVENIO 2021/2022

Se informa gastos correspondientes al período Julio de 2022.

CONVENIO Prov. E. Rios, Ente FECIER, Ente ACC	
COSTOS OPERATIVOS FORTALECIMIENTO PREVENCIÓN HLB ENTRE RIOS 2021-2022	
Descripción	Costo Mensual
MONITOREADORES	\$ 1.135.096,75
COORDINADORES	\$ 373.860,00
SEGUROS PERSONALES -	\$ 10.136,00
SEGUROS	
INS DE ADM Y DIFUSION	\$ 107.115,71
COMBUSTIBLES Y SERV.	\$ 72.540,90
IMPONDERABLES FF	\$ 18.000,00
COSTO OPERATIVO ACC x 2 meses	\$ 272.350,00
TOTAL JULIO 2022	\$ 1.989.099,36

Nota: Está a disposición la apertura de cada uno de los ítems y la documentación respaldatoria de los mismos.